

Luentosarja: Ajankohtaista sosiologista keskustelua

Joensuun yliopisto, ke 9.11.2005

Paikallisuus ja yhteisöllisyys teknologian muutosvirroissa

Jukka Oksa

Joensuun yliopisto

Karjalan tutkimuslaitos

Aikaisempaa teknologian tutkimusta

- **Tutkimuksia tietotuvista ja yleisestä tietoverkosta maaseudun kannalta 1990-92**
 - **Oppivan Ylä-Karjalan arviointitutkimus 1999-2000 (SITRA)**
 - **Paikallinen tietoverkko Vaara-Karjalassa 2000-2001 (Nurmeksen oppimiskeskus, SITRA).**
 - **Oskujen synty Itä-Suomessa 2002-03 (Sitra),** tutkijat Jukka Oksa ja Jarno Turunen
 - **Teknologiapolitiikka, kansalaislähtöisyys ja arki 2002-05 (KTM ProACT -ohjelma),** tutkijat Sari Tuuva, Johanna Uotinen ja Noora Talsi (johtajana Jukka Oksa)
-

Pohjois-Karjala IT-indikaattoreissa

Pohjois-Karjala

Koko maa

- **96%** taloudessa on matkapuhelin **(96%)**
- **64%** kotitietokone **(66%)**
- **53%** verkkoyhteys **(53%)**
- **26%** laajakaistayhteys **(22%)**
- **72%** miehistä käyttänyt tietokonetta **(75%)**
- **80%** naisista käyttänyt tietokonetta **(81%)**

Tilastokeskuksen postikysely aikuisväestölle 2004

Pohjois-Karjala IT-indikaattoreissa

Tietokonetta käyttäneistä

Pohjois-Karjala

- 75% käyttänyt vähintään viikoittain
- 85% käyttänyt internetiä
- 78% Käyttänyt tietokonetta kotona
- **54%** käyttänyt koulussa tai vast.
- 41% käyttänyt kirjastossa
- **31%** yhteiskäyttöpisteessä
- **34 %** käyttänyt kansalaisverkkoa

Koko maa

(75%)
(86%)
(79%)
(49%)
(41%)
(21%)
(21%)

Tilastokeskuksen postikysely aikuisväestölle 2004

Oppiva Ylä-Karjala

Pohjois-Karjalan kansalaisverkot sekä Oppivat seutukunnat - Oskut (Sitra)

Ylä-Karjala Nurmes, Juuka, Valtimo

Vaara-Karjalan laajennus Lieksa, Ilomantsi, Tuupovaara

Keski-Karjala ja Outokummun seutu Kesälahti, Kitee, Rääkkylä, Tohmajärvi, Värtsilä, Outokumpu, Polvijärvi

Pohjois-Lappi Sodankylä, Inari, Utsjoki

Kainuu Hyrynsalmi, Kuhmo, Paltamo, Ristijärvi, Suomussalmi

Pieksämäen seutu (PiiSavo) Haukivuori, Jäppilä, Kangasniemi, Pieksämäki, Pieksämäen mlk, Virtasalmi

Padasjoen seutu (ePäijänne) Padasjoki, Asikkala, Sysmä, Kuhmoinen

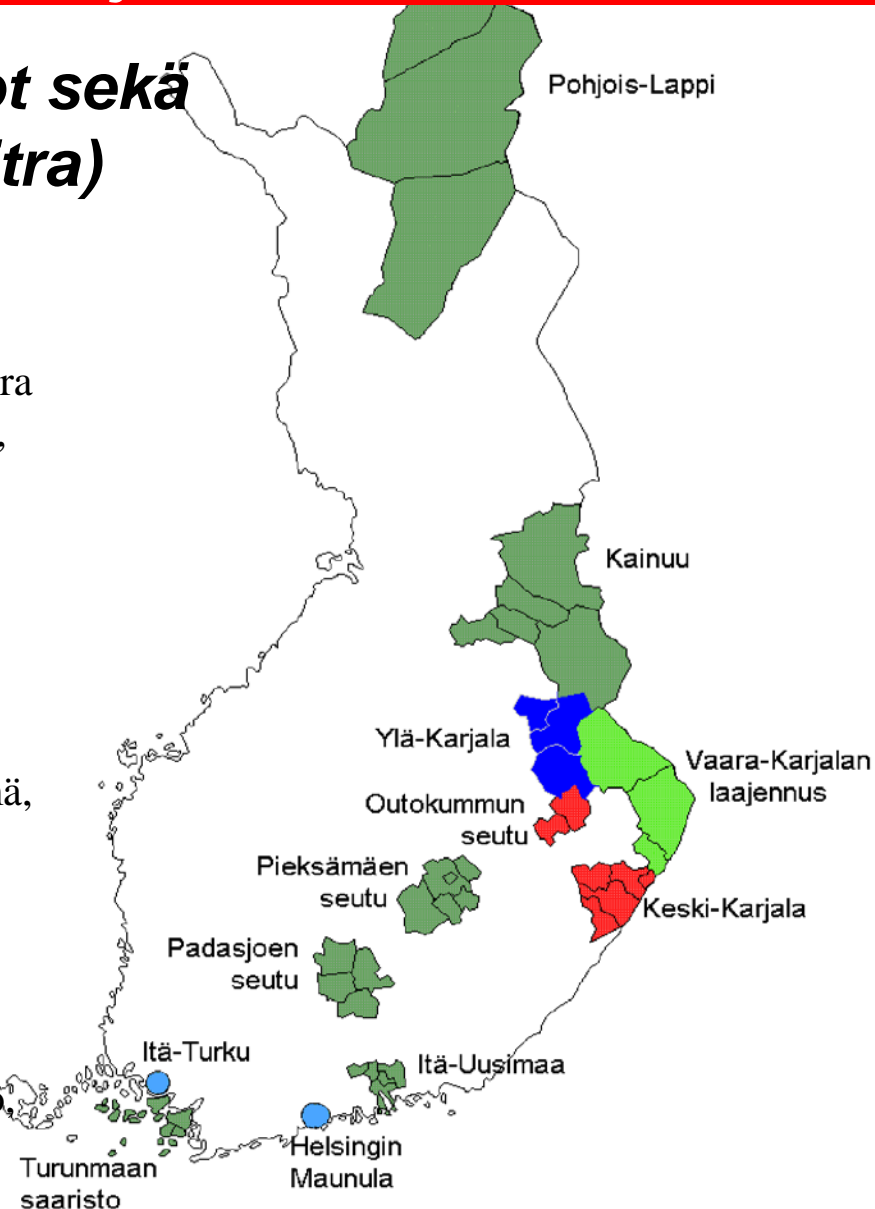
Itä-Uusimaa (Kehä 5) Lapinjärvi, Liljendal, Myrskylä, Pernaja, Pukkila

Itä-Turku

Helsingin Maunula (Nettimaunula)

Turunmaan saaristo Dragsfjärd, Houtskari, Iniö, Kemiö,

Korppoo, Nauvo, Parainen, Västanfjärd



Lähtökohtia

- **Paikallisyhteisön hajoaminen**
 - **Paikallisuuden merkityksen nousu**
 - kehittämistoiminnassa
 - identiteettien määrittelyssä
 - jne.
 - **Kansalaisverkkoprojektien synty ja leviäminen**
 - **Alueellisten nettiportaalien yleistyminen**
-

Kysymyksiä

- **Onko kansalaisverkoilla ja alueellisilla portaaleilla erilainen merkitys alueyhteisön ja paikallisuuden kannalta?**
 - **Mitä eroja on näiden verkkojen käytössä?**
 - **Miten eroja voidaan selittää?**
 - **Löytyykö opetuksia paikallisen toiminnan ja kehittämistyön kannalta?**
-

Aineisto: Nettikyselyt seutuverkoissa

Taloustutkimus teki verkkokyselyt Sitran Oskuhankkeen tilauksesta.

- **Nettikysely 2003:**
4785 vastausta 15 eri seutuverkosta
- **Nettikysely 2004**
6021 vastausta 20 eri seutuverkosta

Joukossa kaikki Oppivien Seutukuntien kokeilualueet, kaksi pohjoiskarjalaista kansalaisverkkoa sekä alueellisia portaaleja.

Aineiston edustavuus

Nettikyselyn vastaajat poimittiin joko sähköpostilla tai sitten käyttäjän saapuessa verkkopalvelun etusivulle hänelle esitettiin kutsu osallistua tutkimukseen.

Tutkimukseen osallistujat täyttivät sähköiseen kysymyslomakkeen.

Vaikka vastaajien määrä on suuri, tuloksista ei voi suoraan tehdä tilastollisia yleistyksiä, jotka koskevat kyseisten alueiden koko väestöä.

Kuitenkin voidaan väittää, että nämä aineistot edustavat kyllä kyseisten seutuverkkojen aktiivisia käyttäjiä.

Vastaukset ovat siis viestejä jonkinlaisesta verkkoaktiivien joukosta, yhteisöstä tai yleisöstä.

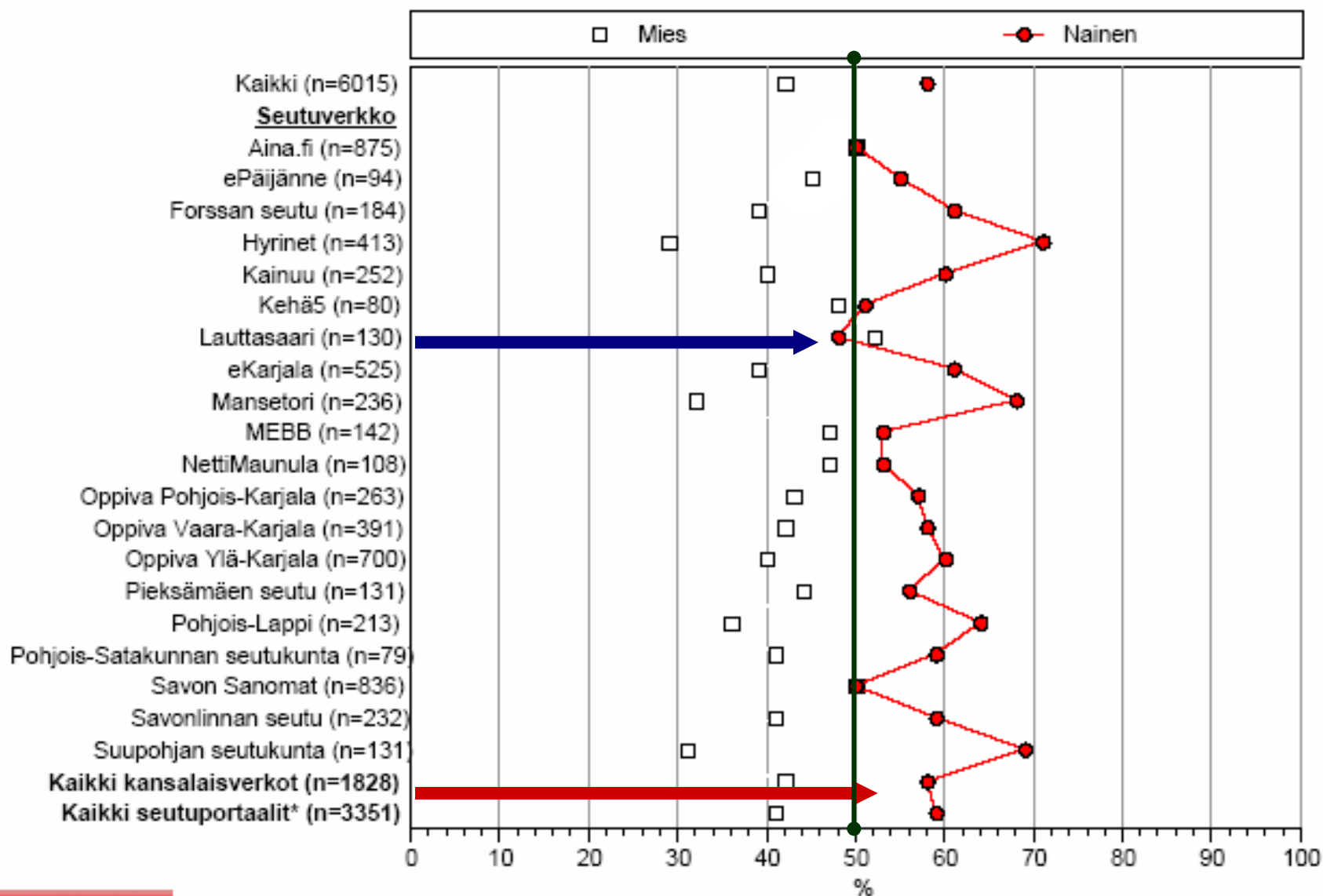
Ketä seutuverkot tavoittavat?

Seutuverkkojen tyypillinen **aktiivikäyttäjä ei ole nuori mies**. Hän ei ole ammattikehittäjä tai poliittinen aktivisti. Yli puolet käyttäjistä on yli 40 -vuotiaita. Iäkkäiden käyttäjien enemmistö on miehiä, keski-ikäisten enemmistö on naisia.

Nettikyselyaineisto: Seutuverkkojen käyttäjätutkimus. Sitra, Oppivat seutukunnat. Taloustutkimus Oy.

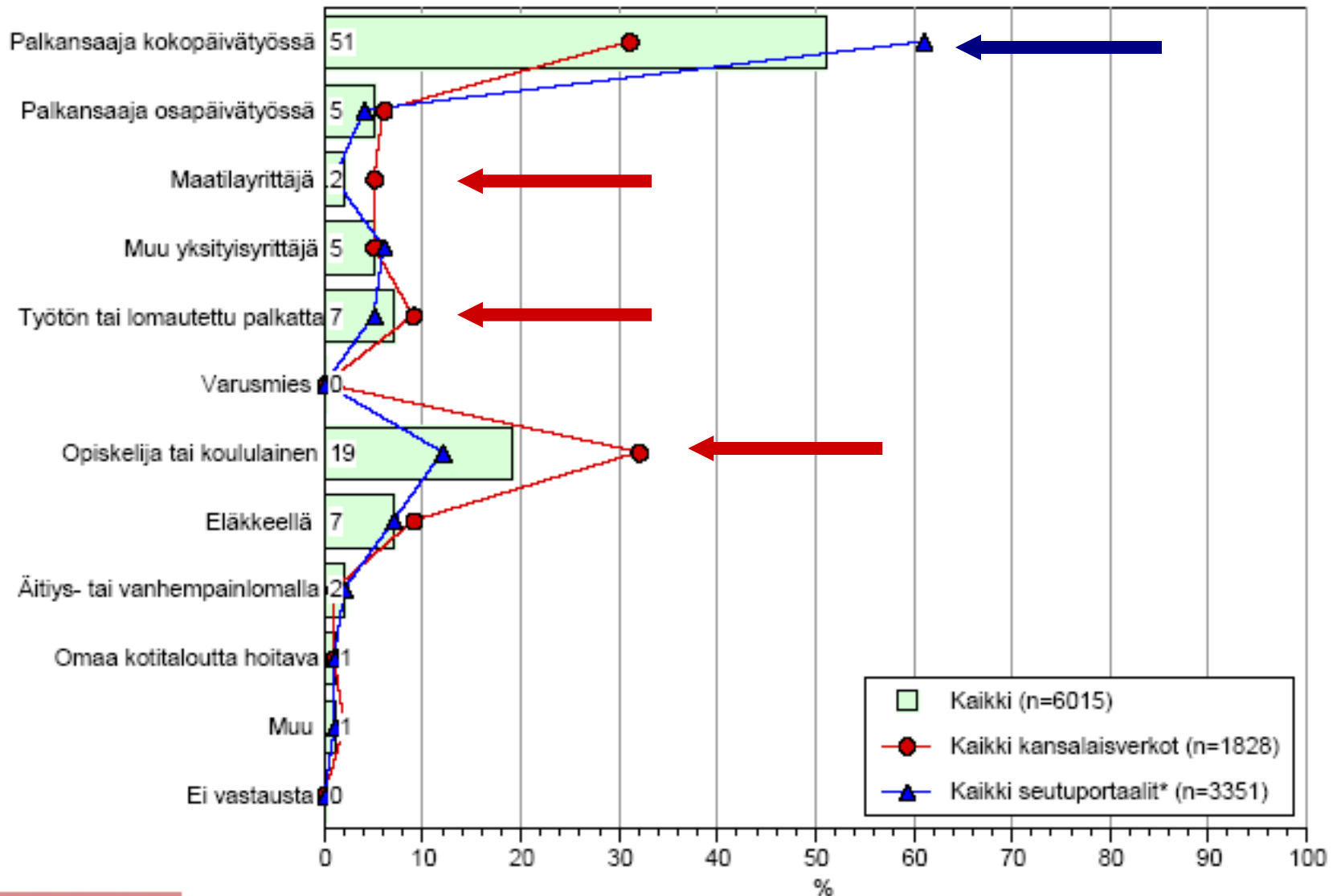
SUKUPUOLIJAKAUMA

n=kaikki vastaajat



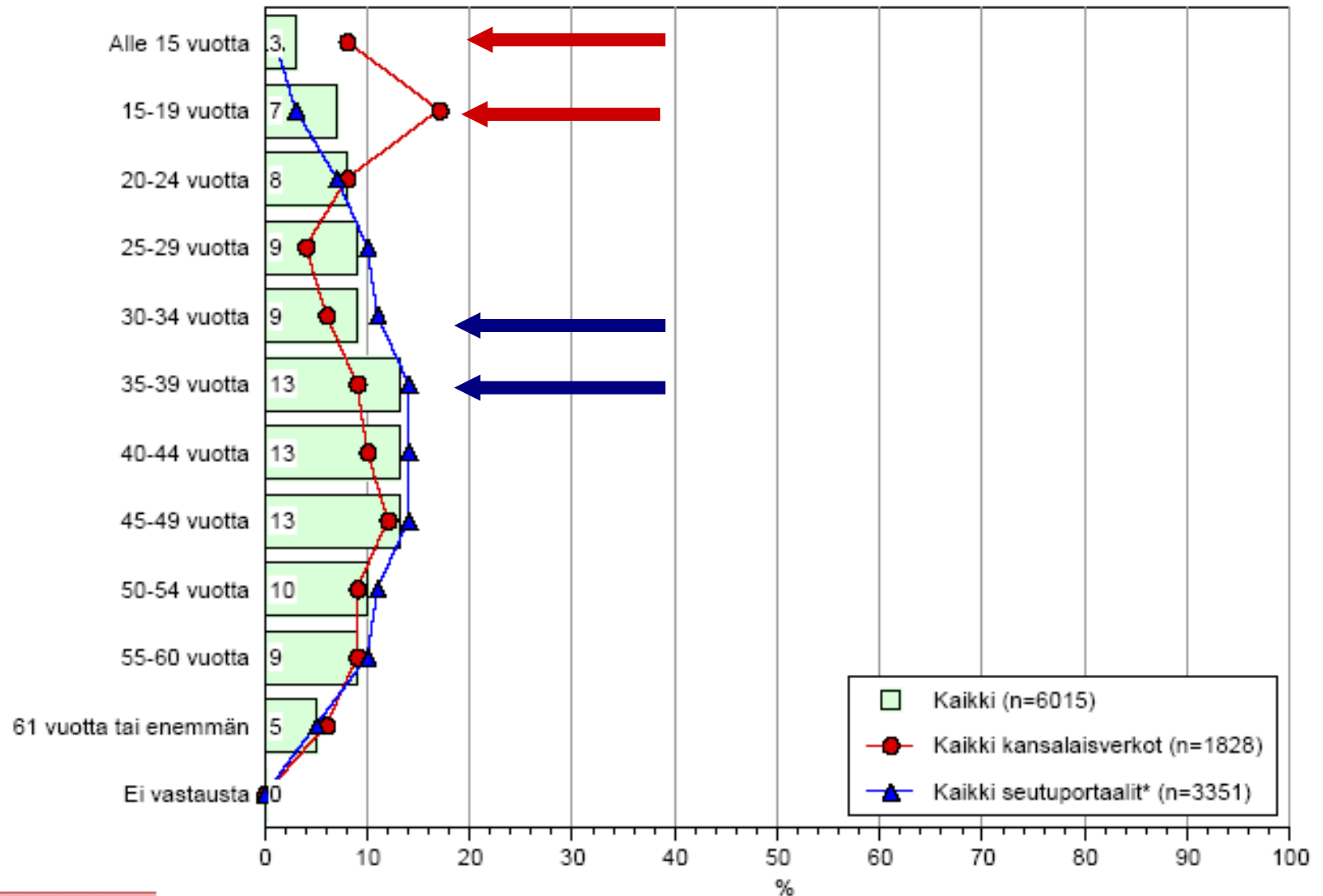
AMMATTI/ASEMAJAKAUMA

n=kaikki vastaajat



IKÄJAKAUMA

n=kaikki vastaajat



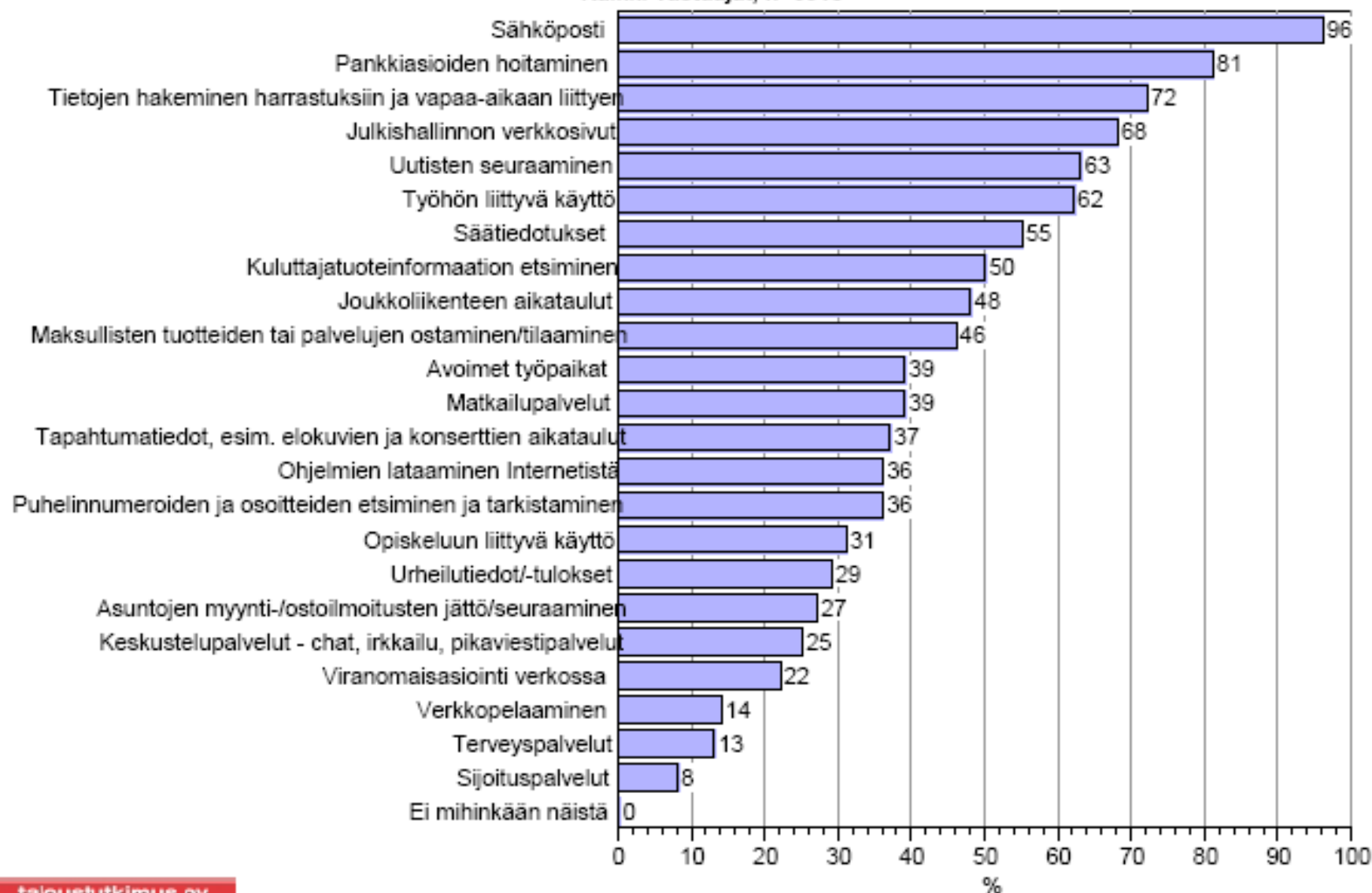
Mitä verkoissa (verkoilla) tehdään?

Teknologiapolitiikassa useita käsitteitä:

- *käyttäjä: verkon ja tekniikan käyttäjä*
 - *asiakas: palvelujen ja tuotteiden käyttäjä*
 - *kansalainen: yhteiskunnan toimintaan ja kehittämiseen osallistuja*
-

VIIMEISTEN KOLMEN KUUKAUDEN AIKANA

Kaikki vastaajat, n=6015



Verkon käyttö

	Kansalaisverkot	Portaalit
Käyttää ainakin 1-2 kertaa viikossa	78 %	52 %
Yli kaksi vuotta käyttäneitä	68 %	32 %
Hoitanut pankkiasioita verkossa	71 %	90 %
Tietoja harrastuksiin ja vapaa-aikaan	64 %	75 %
Julkishallinnon verkkosivut	54 %	75 %
Uutisten seuraaminen	49 %	64%
Kuluttajan tuoteinformaatio	39 %	55%
Joukkoliikenteen aikataulut	36 %	54%
Puhelinnumerot ja osoitteet	26 %	39%
Chatti, irkkailu, pikaviestit	29 %	21%

Yhteisöllisyyttä verkoissa?

	Kansalaisverkot	Portaalit
Mielenkiintoisia keskusteluja	30 %	12 %
Tutustunut uusiin ihmisiin	25 %	15 %
Lisännyt paikallistuntemusta	35 %	41 %
Vahvistanut asuinympäristöön kuulumisen tunnetta	40 %	26 %
Sivut hyödyllisiä	42 %	35 %
Ne on tehty minua varten	68 %	57 %
Lakkauttaminen olisi menetys	60 %	39 %
En maksaisi mitään käytön jatkamisesta	51 %	69 %

Kansalaisverkot ja portaalit

Verkossa asiointia

Kansalaisverkot

Portaalit

Hoitanut pankkiasioita verkossa	71 %	90 %
Tietoja harrastuksiin ja vapaa-aikaan	64 %	75 %
Julkishallinnon verkkosivut	54 %	75 %
Uutisten seuraaminen	49 %	64%
Kuluttajan tuoteinformaatio	39 %	55%

Yhteisöllisyyttä verkossa

Kansalaisverkot

Portaalit

Mielenkiintoisia keskusteluja	30 %	12 %
Tutustunut uusiin ihmisiin	25 %	15 %
Vahvistanut asuinympäristöön kuulumisen tunnetta	40 %	26 %
Lakkauttaminen olisi menetys	60 %	39 %

Havainnot 1

Yhteisöllisyyteen viittaavaa verkon käyttöä on prosenteissa selvästi *vähemmän* kuin erilaisten käytännön asioiden hoitoon liittyviä käyttöjä.

Poikkeus on sähköposti, jos sitä pidetään yhteisöllisenä. Erään toisen kyselyn mukaan sähköpostien kirjoittaminen on jo yleisempää kuin kirjeiden kirjoittaminen.

Havaintoja 2

Yhteisöllisyyteen viittaavia verkon käyttötapoja on kansalaisverkoissa selvästi enemmän kuin alueellisissa nettiportaaleissa.

Kansalaisverkon syntyalueella Ylä-Karjalassa verkko on säilyttänyt aseman väestön omakseen kokemana palveluna.

Nettiportaaleissa korostuu palvelujen haku ja asiointi. Ne näyttävät toteuttavat teesiä tietotekniikan keskiluokkaisuudesta (työn ja kulutuksen välineenä).

Seutuverkkojen kolmijako

Olen luokitellut tutkimuksessa mukana olevat seutuverkot kolmeen eri tyyppiin kahden mittarin perusteella.

- 1. Kyseisen verkon alueelta tulleiden vastausten määrä. Se ketä verkko on onnistunut motivoimaan mukaan tutkimukseen, heijastaa sitä ketkä verkkoa käyttävät ja miten he verkkoon suhtautuvat.**
 - 2. Verkon korvaamattomaksi kokemisen aste eli vastaus kysymykseen, olisiko verkon lakkaaminen suuri menetys.**
-

Tuloksia

Kyselyyn *vastanneiden osuudet* alueen asukkaista ovat korkeimmat

- **Pohjois-Karjalassa kauimmin toimineissa kansalaisverkoissa (Oppiva Ylä-Karjala ja Oppiva Vaara-Karjala) sekä**
 - **Helsingin Maunulassa toimivassa NettiMaunulassa, joka oli osa Sitran Oppivat Seutukunnat -projektia.**
 - **Myös useat muut Oppivat Seutukunnat –projektin Osku-hankkeet ovat sijoittuneet listan yläpähän.**
 - **Nettiportaaleista hyvin vastaajia mobilisoineiden Oskujen rinnalle on yltänyt parhaiten Hämeenlinnan seudulla toimiva Aina.fi.**
-

Taulukko 1: Seutuverkkojen käyttäjäkyselyyn vastanneet eri verkoissa (2004)

	Vastaajien lukumäärä yhteensä	Vastaajat omalta alueelta	% asukkaista	Tyyppi	
R1	Oppiva Ylä-Karjala	700	525	2,89	Kansalaisverkko, FC
R1	NettiMaunula	108	80	1,12	Osku, portaali
R1	Oppiva Vaara-Karjala	391	372	0,92	Kansalaisverkko, FC
R2	Aina.fi	875	809	0,91	Portaali
R1	Mebb	142	131	0,58	Osku, FC
R2	Kehä 5	79	70	0,57	Osku, FC
R3	Lauttasaari	130	101	0,53	Portaali
R2	Pohjois-Lappi	213	149	0,43	Osku, FC
R2	Hyrinet	413	360	0,42	Portaali
R2	Forssan seutu	79	144	0,41	Portaali
R2	Pieksämäen seutu	131	103	0,35	Osku, portaali
R3	Savonlinnan seutu	232	158	0,33	Portaali
R2	eKarjala	525	440	0,31	Portaali
R2	Kainuu	252	248	0,31	Osku, FC
R3	Suupohja	131	89	0,30	Portaali
R2	ePäijänne	94	51	0,26	Osku, FC
R2	Savon Sanomat	836	552	0,23	Portaali
R3	Pohjois-Satakunta	79	59	0,21	Portaali
R1	Oppiva Pohjois-Karjala	263	256	0,19	Kansalaisverkko, FC
R3	Mansetori	236	132	0,04	Portaali

Lähde: Laskettu Taloustutkimus 2004 aineistosta ja Tilastokeskuksen Altika väestötiedoista (syyskuulta 2004, paitsi Maunulan ja Lauttasaaren vuoden 2004 alusta).

Selitykset: Osku = Oppivat seutukunnat. FC= First Class –ohjelmalla toteutettu kansalaisverkko

Huomautus: Oppivan Vaara-Karjalan vastaajiin sisältyy useita Oppivan Ylä-Karjalan alueen asukkaita ja ne ovat teknisesti ja sisällöllisesti samaa verkkoa.

Tyypit

Kansalaisverkkojen käyttäjistä valtaosa kokisi *verkon lopettamisen suurena tai kohtalaisena menetyksenä*, kun taas vastaavan joukon osuus portaalien vastaajien joukossa oli vain noin kolmasosa.

Kansalaisverkkojen vastaajista suurempi osa oli valmis myös maksamaan verkon käytön jatkamisesta.

Kysyttäessä mahdollisen vuosimaksun suuruutta, kansalaisverkkojen käyttäjät olivat valmiit maksamaan käytöstä enemmän kuin nettiportaalien käyttäjät. (Taloustutkimus 2004, s. 119-122.) On kuitenkin huomattava että erot yksittäisten verkkojen välillä olivat suuria.

Taulukko 2: Seutuverkon korvaamattomuus ja vastaajien osuus asukkaista

Ryhmä 1 Verkko	Verkon lakkaaminen olisi menetys %	Maksaisi yli 20 € vuodessa	Vastaajien osuus (%) asukkaista		
			Koko vaikutusalueella	Keskuspaikassa	
Oppiva Ylä-Karjala	69,3	17,2	2,89	4,57	FC
Mebb	63,4	7,6	0,58	0,51	FC, Osku
Oppiva Vaara-Karjala	58,1	10,8	0,92	0,89	FC
NettiMaunula	56,5	13,3	1,12	1,12	portaali, Osku
Oppiva Pohjois-Karjala	51,7	11,7	0,19	0,60	FC

Lähde: Laskettu Taloustutkimus 2004 aineistosta.

Selitys: Verkon lakkaaminen oli menetys= yhdistetty vastaukset ”erittäin suuri menetys” ja ”melko suuri menetys”.

Taulukko 2: Seutuverkon korvaamattomuus ja vastaajien osuus asukkaista

Ryhmä 2 Verkko	Verkon lakkaaminen olisi menetys %	Maksaisi yli 20 € vuodessa	Vastaajien osuus (%) asukkaista		
			Koko vaikutus-alueella	Keskuspaikassa	
Aina.fi	49,7	7,5	0,91	0,99	portaali
Kehä 5	48,8	12,5	0,57	1,25	FC, Osku
Kainuu	48,4	5,2	0,31	1,78	FC, Osku
Hyrinet	41,9	2,4	0,42	0,70	portaali
EKarjala	40,2	6,3	0,31	0,27	portaali
Savon Sanomat	40,1	4,2	0,23	0,41	portaali
Pieksämäen seutu	39,7	1,7	0,35	0,47	FC+portaali, Osku
EPäijänne	36,2	6,9	0,26	0,77	FC, Osku
Forssan seutu	34,2	1,2	0,41	0,44	portaali
Pohjois-Lappi	33,3	4,0	0,43	0,72	FC, Osku

Lähde: Laskettu Taloustutkimus 2004 aineistosta.

Selitys: Verkon lakkaaminen oli menetys= yhdistetty vastaukset ”erittäin suuri menetys” ja ”melko suuri menetys”.

Taulukko 2: Seutuverkon korvaamattomuus ja vastaajien osuus asukkaista

Ryhmä 3 Verkko	Verkon lakkaaminen olisi menetys %	Maksaisi yli 20 € vuodessa	Vastaajien osuus (%) asukkaista		
			Koko vaikutus-alueella	Keskuspaikassa	
Suupohja	30,5	5,2	0,30	0,49	portaali
Pohjois-Satakunta	27,8	4,2	0,21	0,28	portaali
Savonlinnan seutu	27,6	4,3	0,33	0,44	portaali
Mansetori	26,7	4,5	0,04	0,06	portaali
Lauttasaari	25,4	5,2	0,53	0,53	portaali

Lähde: Laskettu Taloustutkimus 2004 aineistosta.

Selitys: Verkon lakkaaminen oli menetys= yhdistetty vastaukset ”erittäin suuri menetys” ja ”melko suuri menetys”.

Taulukko 3: Seutuverkkojen käytön vertailua

	1. Asioinut verkko-pankissa	2. Käyttänyt julkishal-linnon verkko-sivuja	3. Hakenut harrastuk-siin ja vapaa-aikaan liittyviä tietoja	4. Seurannut uutisia verkossa	5. Etsinyt verkosta tuote-informaatiota	6. Käyttänyt verkkoa opiskelun apuna	7. Asioinut viran-omaisten kanssa verkossa
<u>Ryhmä 1</u>	<u>82</u>	<u>78</u>	<u>73</u>	<u>68</u>	<u>55</u>	<u>35</u>	<u>26</u>
<u>Ryhmä 2</u>	<u>80</u>	<u>69</u>	<u>73</u>	<u>62</u>	<u>53</u>	<u>32</u>	<u>23</u>
<u>Ryhmä 3</u>	<u>76</u>	<u>64</u>	<u>69</u>	<u>57</u>	<u>47</u>	<u>31</u>	<u>19</u>

Lähde: Laskettu Taloustutkimus 2004 aineistosta.

Selitys: Kyllä vastausten osuus kysymykseen, onko käyttänyt palvelua viimeisen kolmen kuukauden aikana.

Taulukko 4: Yhteisöllisyyttä seutuverkoissa (myönteisten vastausten osuus kaikista vastaajista)

1. Verkko on vahvistanut omaan asuinympäristöön kuulumisen tunnetta
2. Olen tutustunut uusiin ihmisiin verkon avulla
3. Olen käynyt verkossa mielenkiintoisia keskusteluja, kirjeenvaihtoa

	1. %	2. %	3. %
<u>Ryhmä 1</u>	<u>42</u>	<u>22</u>	<u>27</u>
<u>Ryhmä 2</u>	<u>26</u>	<u>17</u>	<u>18</u>
<u>Ryhmä 3</u>	<u>27</u>	<u>17</u>	<u>15</u>

Lähde: Laskettu Taloustutkimus 2004 aineistosta.

Selitys: niiden osuus jotka ovat vastanneet väitteeseen "sopii erittäin hyvin" tai "sopii melko hyvin"

Verkko paikallisen yhteisön vahvistajana?

Oppivien kehittäjäverkostojen käsite

- *verkosto vahvistaa paikallisia yhteisöjä ja luo kontakteja*
 - *yhdistää uudella tavalla erilaisia voimavaroja, edistää luovuutta*
 - *tuottaa yhteisiä oppimisen kokemuksia*
 - *luo innostusta, identiteettiä ja vahvistaa itsetuntoa.*
-

Pohdintoja, selityksiä

Verkkojen syntyprosessi sitouttaa eri tavoin

Kansalaisverkot ovat itsessään olleet paikallisen yhteisön rakentamisen tai kehittämisen projekteja, mikä on luonut verkon ja käyttäjien välille muitakin siteitä kuin vain asiakkuutta ja tekniikan käyttäjyyttä. Niissä on ollut yhteisen edun ajamisen ja yhteisten ongelmien ratkaisemisen retoriikkaa.

Pohdintoja, selityksiä

Nettiportaalit ovat nousseet enemmän keskiluokkaisen kulutuksen, yksilöllisen elämänhallinnan ja joukkotiedotuksen logiikasta.

Ne ovat enemmän paikallisen markkinoinnin ja (alue)hallinnon tiedottamisen projekteja.

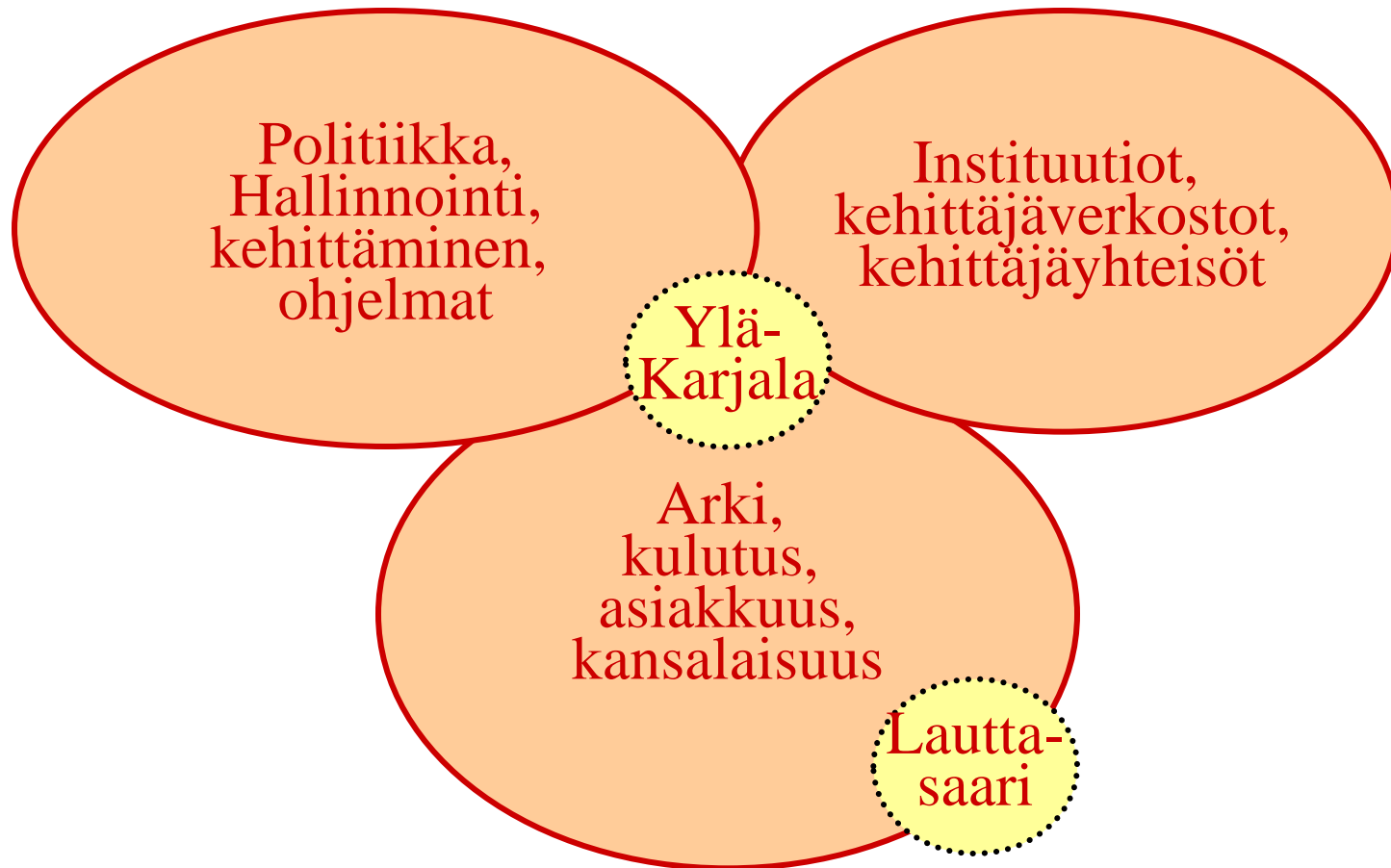
Pohdintoja, selityksiä

Tietotekniikan käyttöönotossa näkyy kolmenlaisia toisiaan hankaavia prosesseja, joiden kohtaaminen on vaikeaa mutta ratkaisevaa:

1) Arjen käytännöt, käyttäjät, asiakkaat, kansalaiset.

2) Organisaatioiden kehittämisprosessit, verkostot, jotka tähtäävät tulevaisuuteen ja haluavat muuttaa arjen käytäntöjä.

3) Poliitiikan ja hallinnoinnin prosessit, strategioita, tavoitteita, rahoitusta, projekteja, ohjelmia.



Yhteystiedot

Jukka Oksa

**Joensuun yliopisto
Karjalan tutkimuslaitos
PL 111, 80101 Joensuu**

jukka.oksa@joensuu.fi

**Paikallinen tietoyhteiskunta
<http://cc.joensuu.fi/~alma/infosoc>**
